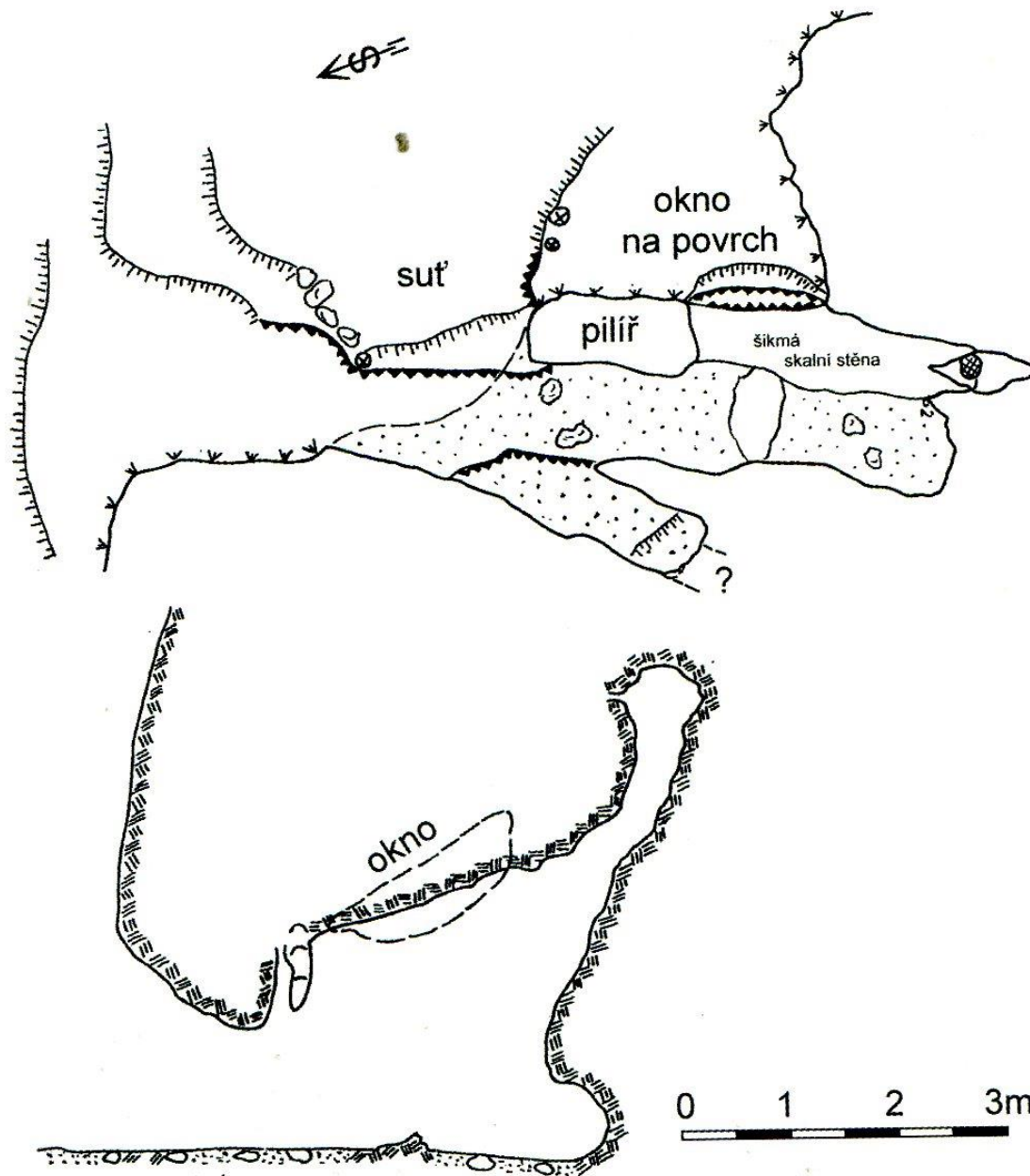
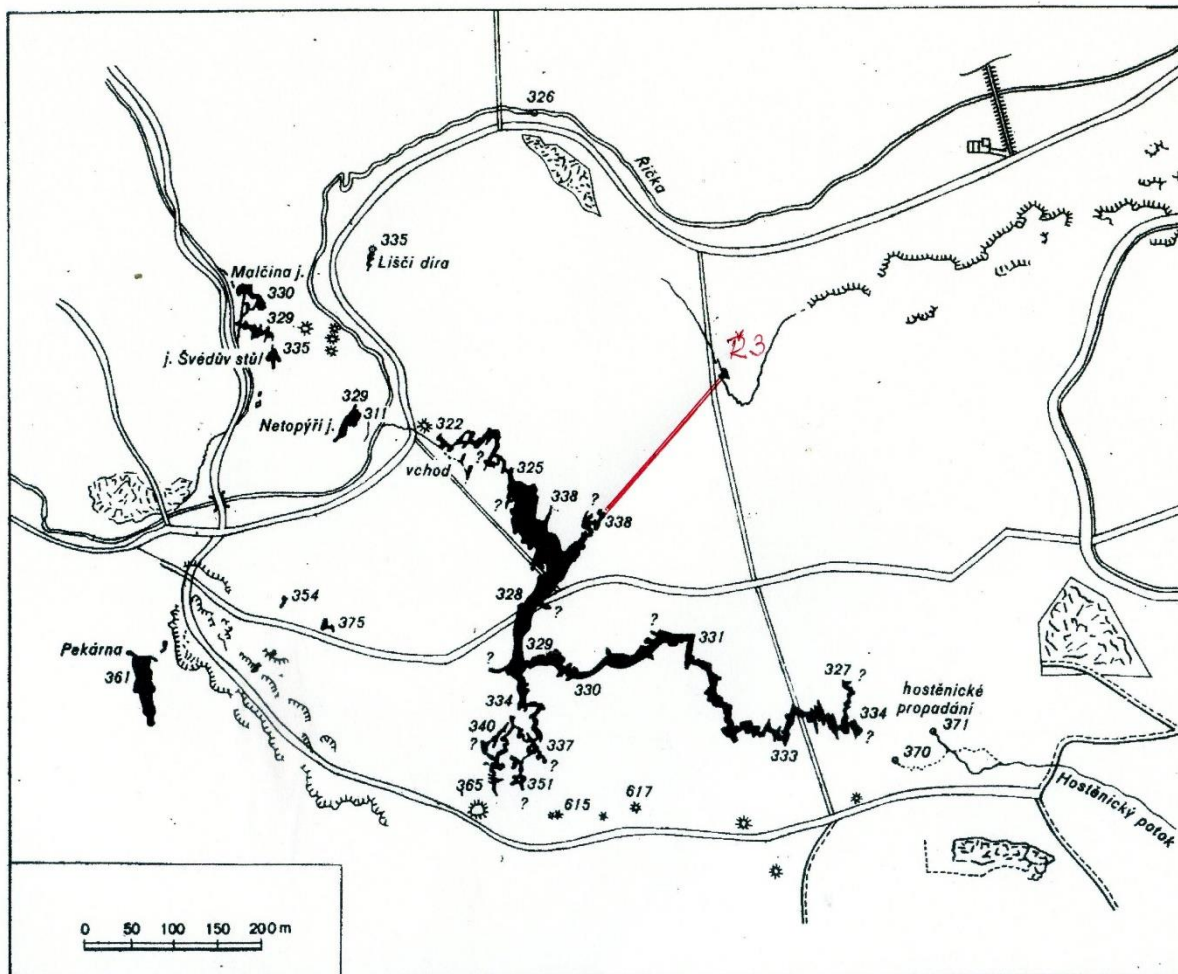


Jeskyňe „Májová“ v údolí Hádecké Řičky (dle Himmelova číslování č. Ř – 3, dle číslování JESO MK č. 1 415) ve světle PRD = „Pokorného rozumových dedukcí“.



Mapka, kterou zde vidíte je mapka Májové jeskyňe, otištěná v nově zpracované a doplněné práci bratří Himmelů, nazvané „Jeskyňe v povodí Řičky“, vydané v r. 2012, náklad 600 ks. Himmelové zde píší, že jeskyňe vznikla mrazovým zvětráváním a pokračování nemá. V dřívější práci z roku 1967 píší, že je speleologicky nevýznamná a nikde v literatuře nebyla uvedena.

Jsem jen amatér a učuspín (Absolonův název pro jeskyňářské učně). Možná získám posměch. Ale zkuste se zamyslet, nad tím, co vám teď sdělím.



Tato mapka je převzata z druhého dílu Absolonova Moravského krasu z r. 1970 (Academia Praha) str. 242. Do schématu terénu jsou zde zakresleny některé jeskyně, nacházející se v Hádeckém žlebu. Červená čára je spojnicí chodby Zkamenělé řeky v Ochozské jeskyni a jeskyně Májové. Co je na mapce pozoruhodné je to, že na ní není zakreslen Hádecký rybník. Je zde sice zakreslena hráz rybníka, ale v místě, kde by měl být rybník je zakreslen jen potok Říčka.

Jsem toho názoru, že podle této mapky můžeme určit časové rozpětí doby, kdy byla mapka nakreslena. Její autor není nikde uveden. Někdy na konci třicátých let dvacátého století došlo k protržení hráze tohoto rybníka. Staří Ochozané, pamětníci této události (dnes již většinou mrtví) mi před léty říkali různé časy, kdy k protržení hráze došlo. Za nejpřesnější považuji informaci pana Slaného, který prohlásil, že se to stalo v jeho nepřítomnosti v r. 1938, v době, kdy byl jako voják – záložák v mobilizaci nasazen na obranu hranic. To znamená, že se hráz protrhla na podzim roku 1938. (Tolerance plus mínus).

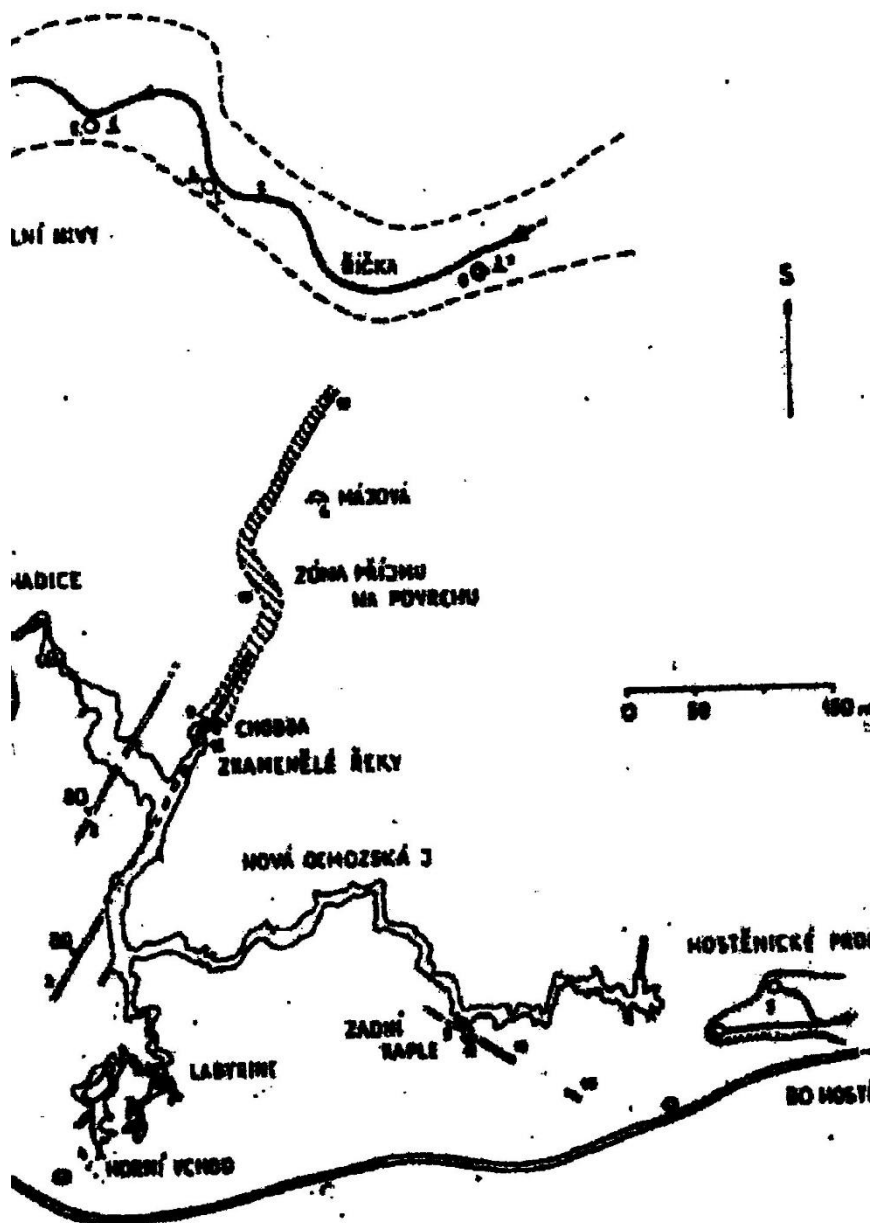
Hráz rybníka byla v polovině padesátých let minulého století opravena a rybník byl znovu napuštěn v r. 1956. Mapka tedy musela být nakreslena v tomto mezidobí. Jako autora bych spíše typoval někoho z německých jeskyňářů. To je sice jen domněnka, ale ten, kdo mapku kreslil, znal jeskyni, která byla bratřími Himmelý nazvána údajně Májovou pro to, že ji v máji r. 1957 objevil jeden z bratří Himmelů.

Nejenom, že autor plánu o Májové jeskyni věděl, ale zakreslil nám ji do ostrého skalního meandru, který musel vytvořit dávný vodní tok. Možná je to moje zjitřená fantazie, ale já jsem přesvědčen, že je to místo dávného propadání do jeskynního systému před uzavěrovou stěnou, která zde v dávných dobách přehrazovala údolí. (V době, kdy dno údolí leželo ve výši dvojportálu Májové jeskyně).

Při nějaké dávné přírodní katastrofě se uzavěrová stěna –

(která ukryvala část jeskynního systému jehož torzem jsou dnes pravobřežní jeskyně Malčina, Švédův stůl, hypotetická jeskyně „Zařícená“ / Slezák / či „Barunčina“ / Marek P. Šenkyřík / a Netopýrka, a na levém břehu jeskyně Liščí, která leží přibližně ve stejné výšce jako Švédův stůl)

– zřítla a dávný vodní tok se přelil a vytvořil pokračování dnešního údolí. V masivu zůstává hypotetická zbývající část jeskynního systému, ze kterého známe jen část, tj Ochozskou jeskyni a ze kterého vody tečou v suti balvanů pode dnešním dnem pod pravý břeh, do výše popsaných jeskyněk. A za vysokých vodních stavů také přes Zkamenělou řeku v Ochozské jeskyni.



Toto je mapa, nakreslená R. Burkhardtem, který v r. 1970 pracoval ve Zkamenělé řece s vysílačkou, jejíž signál zachycoval R. Nesrsta v zakresleném pásmu.

Jestli je tomu tak, jak jsem to popsal (a já jsem přesvědčen, že je !) pak musí být mezi Májovou jeskyní a Zkamenělou řekou něco jako Rudické propadání. Proč ?

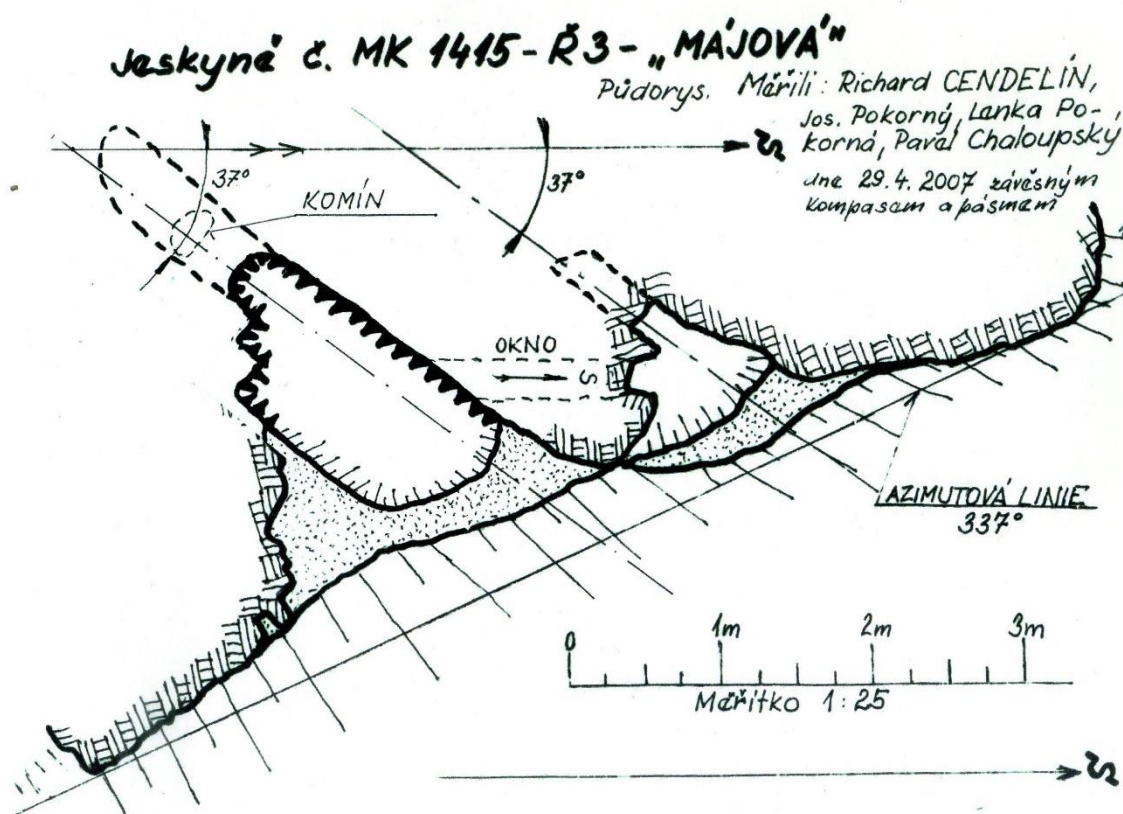
Podle posledního měření Himmelů a podle JESO MK leží Májová jeskyně v nadmořské výšce 387,1 m. Přepad Zkamenělé řeky leží (dnes) v nadm. výšce 334,7 m (*Bratři Himmelové, článek nazvaný „Odtokové poměry v Ochozské jeskyni v hydrologickém roku 2010“ ve Speleoforu, ročenka č. 30 / 2011, str. 128 – 131*) což je výškový rozdíl 50,4 m.

Hostěnické propadání I. leží v nadmořské výšce 371 m. Tady je výškový rozdíl mezi propadáním a Zkamenělou řekou 34,3 m.

Jsem jen amatér. Ale zajímalo by mne, zda cesta přes Zkamenělou řeku byla tou, kudy byly do Velkých dómů splaveny valouny, označené jako kulmské droby, které dnes tvoří dno povodňového koryta Hostěnického potoka ve Velkých dómech.. Jezerní sedimenty které byly splaveny na ně mohly přitéct jen od Hostěnic, cestou přes Labyrint a chodbou „U kužele“. (Nikoliv přes Německý sifon a ne přes Zkamenělou řeku. Jak se tedy dostaly tyto jezerní náplavy do chodby Zkamenělé řeky ?). Pak je možné, že vody, přinášející jezerní sedimenty odtékaly Zkamenělou řekou, (do hypotetického jeskynního systému, který čeká na svoje objevení) než ji ucply.

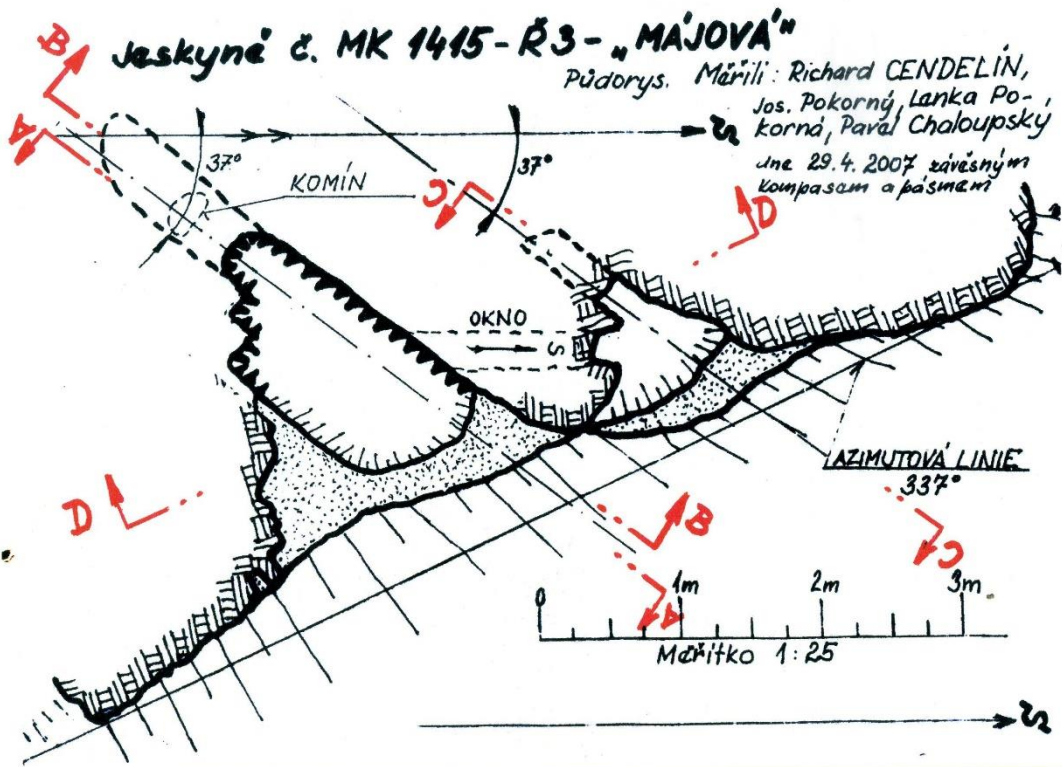
Jak je vidět, je toho dost, co je potřeba v jižní části Moravského krasu zjistit, objevit a poznat. Škoda, že já, téměř pětadesátiletý dědek se toho už nejspíš nedožiju.

Půdorys Májové jeskyně.

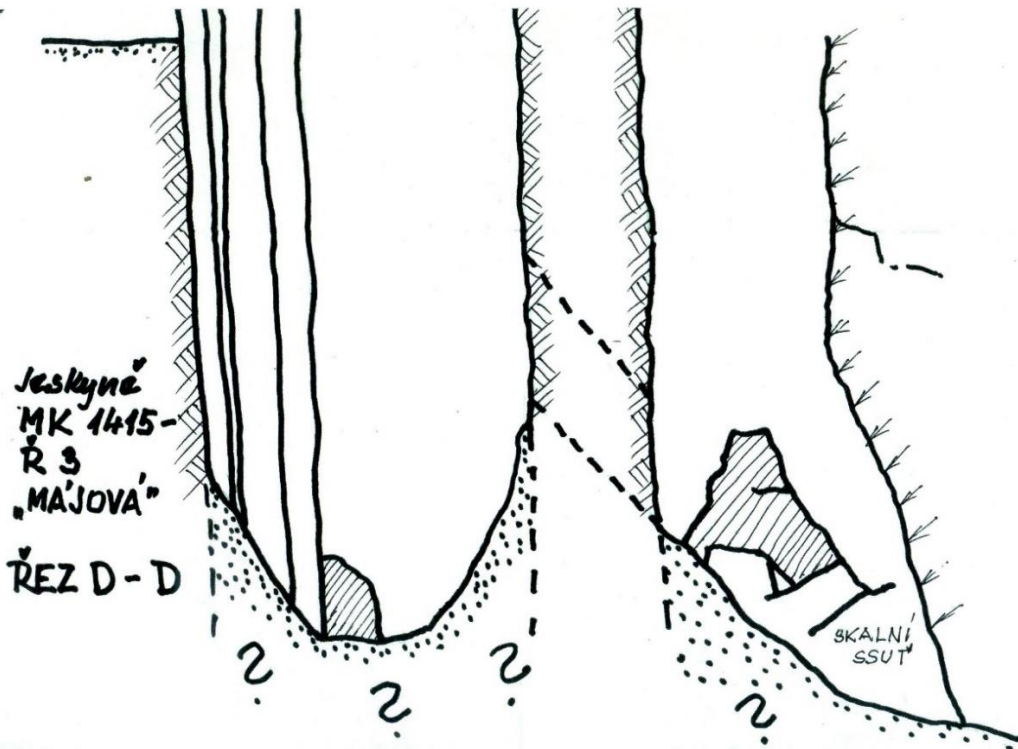


To co vidíte na obrázku výše jsou půdorysy jižní (na obr. vlevo) a severní (vpravo) skalní průrvy, tvořící portál Májové jeskyně. (Srovnajte s mapkou, publikovanou bratry Himmelými).

Půdorys s vyznačenými řezy.



Toto je půdorys, který už jsme viděli, jen jsou do něj zakresleny všechny řezy, které mají čtenáři dát správnou představu. Na obrázku dole je řez D – D, který čelně protíná severní i jižní průrvu.

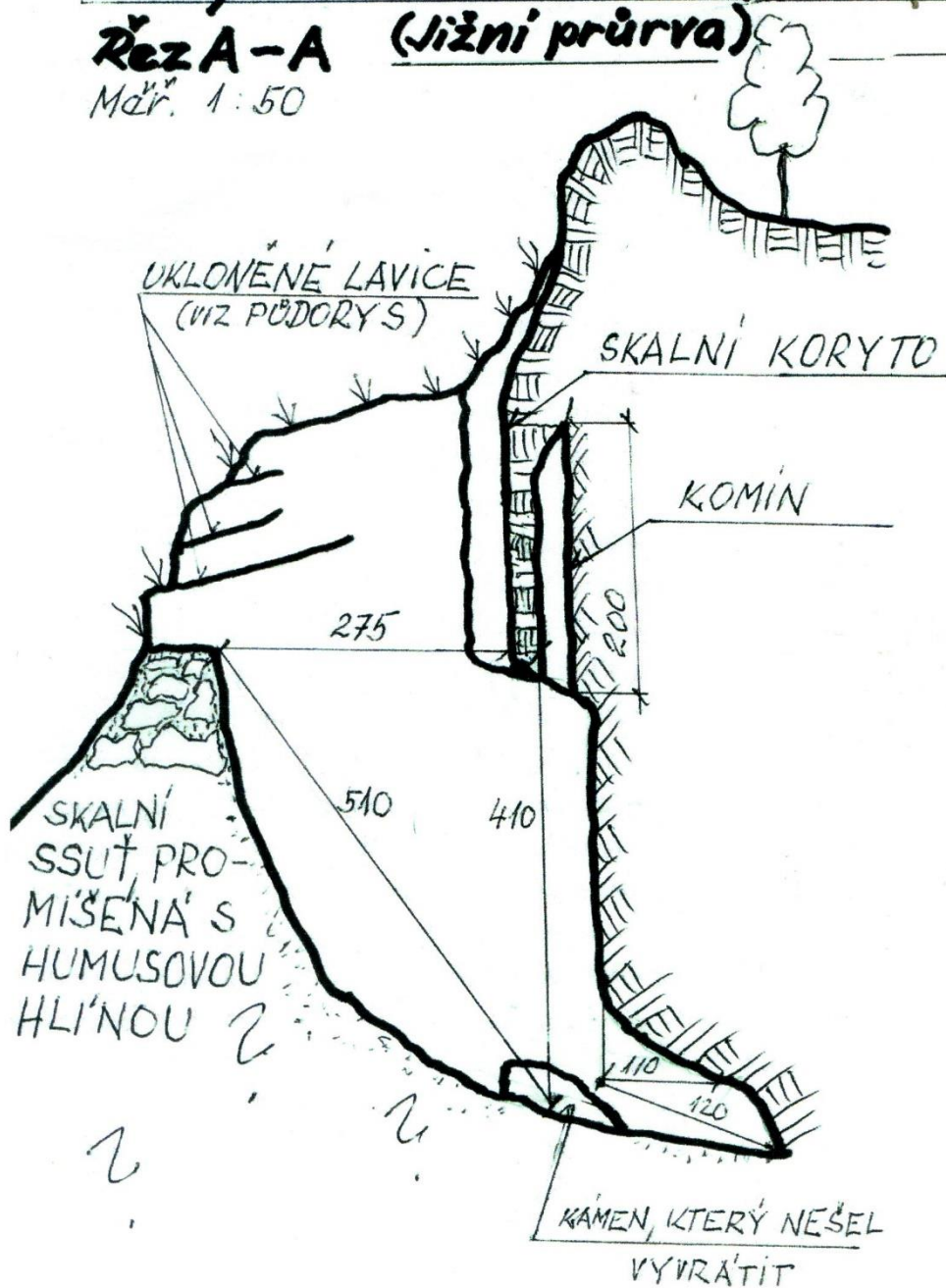


Řez D – D, obě průrvy v nárysu

Jeskyně č. MK 1415 (Ř3) „MÁJOVÁ“

Řez A-A (Jižní průřva)

Měr. 1:50

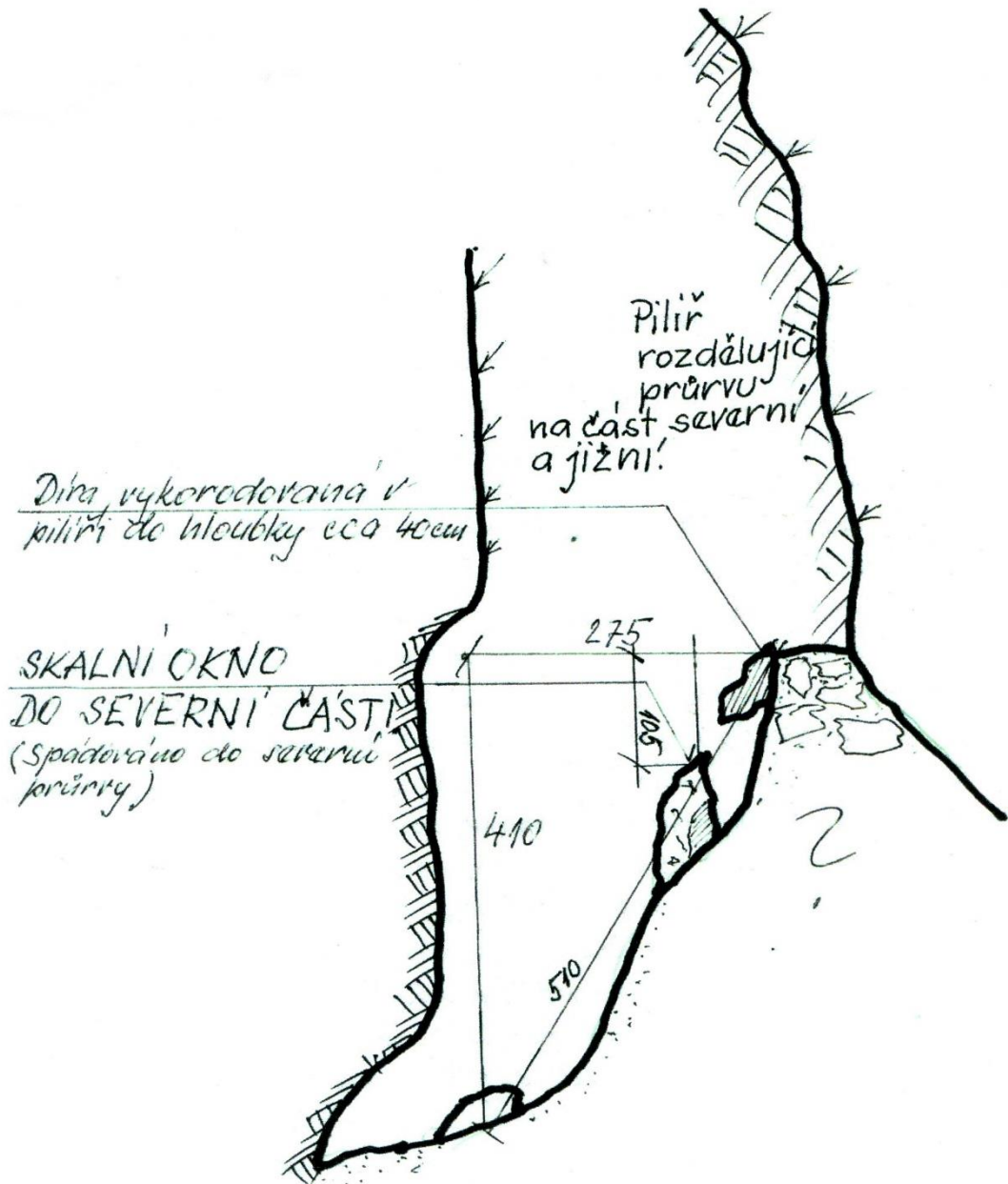


Řez A - A , Jižní průřva.

Na tomto obrázku vidíte jižní stěnu jižní průřvy Májové jeskyně. Ten kámen, co nešel vyvrátit bude zřejmě značně velký balvan.

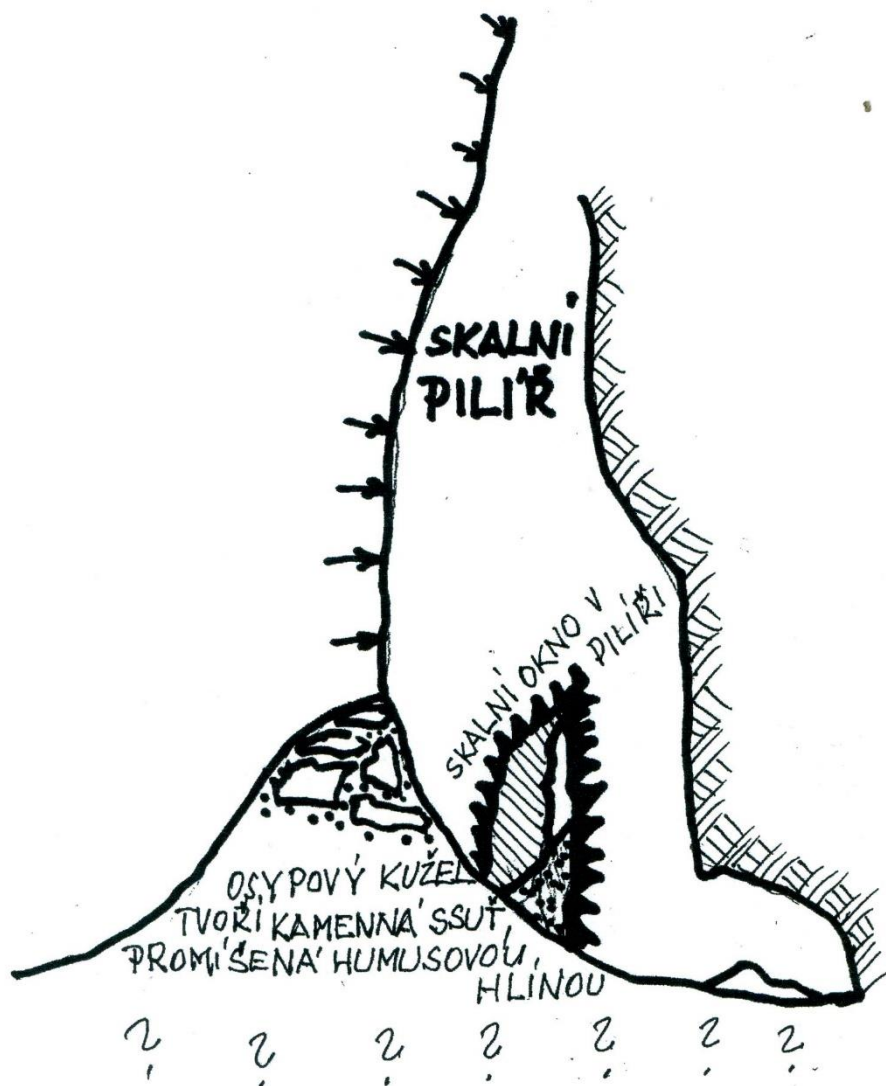
Jaskyně č. MK 1415 (Ř3) „MAJOVA“

ŘEZ B - B (jižní průřez)



Řez B - B, Jižní průřez

Tady zase vidíte severní stěnu jižní průřezu. Dole ve dně je pořád ten kámen, co nešel vyvrátit.



JESKYNĚ „MAJOVÁ“, č. MK 1415 - Ř3
 Řez C - C = Severní průřva.
 (Přibližný náčrt).

Řez C - C, Severní průřva

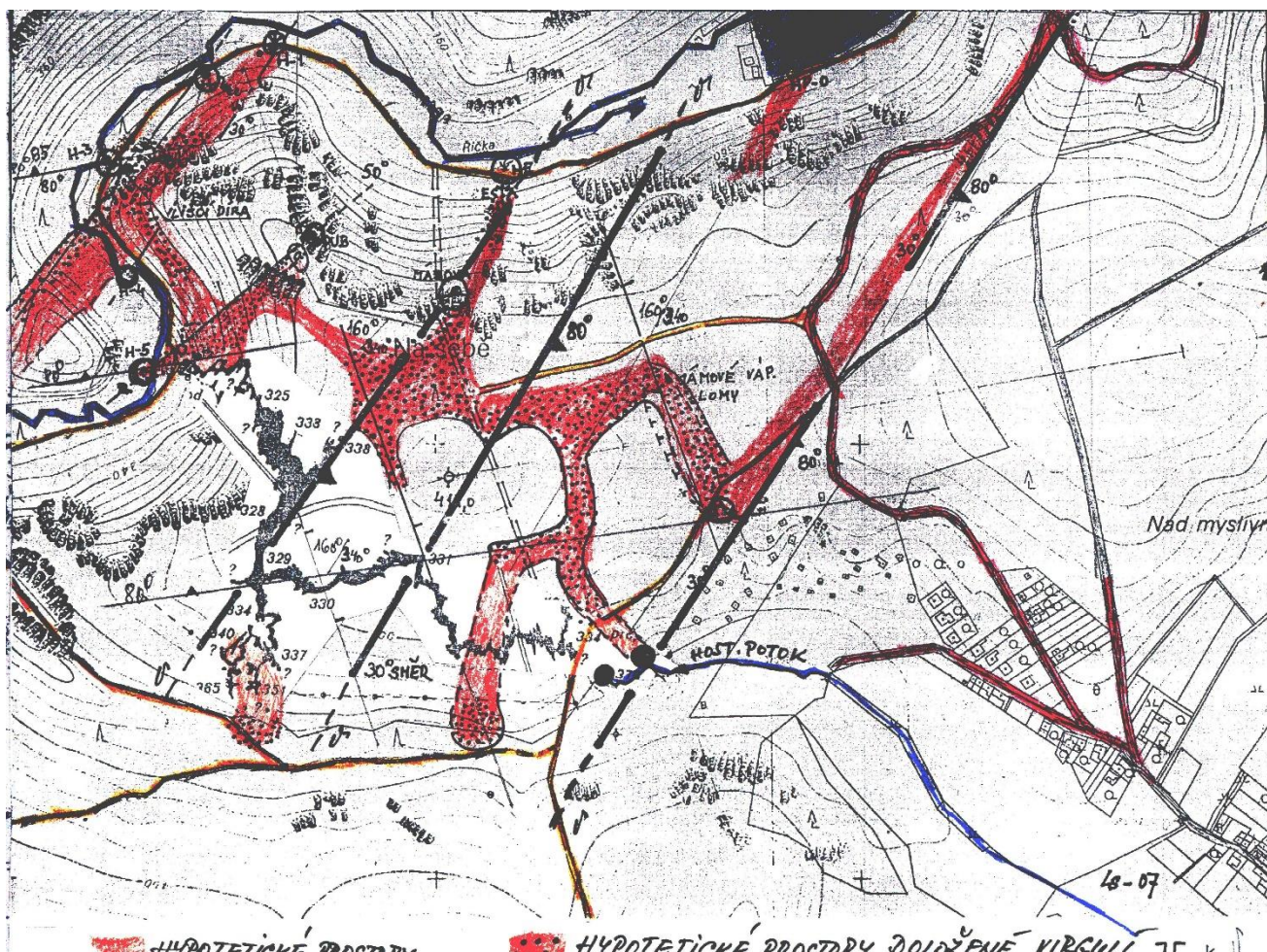
A tady máme pohled na jižní stěnu severní průřvy. Když se podíváte zpět na půdorys a na řez D - D, zjistíte, že severní stěna severní průřvy ustupuje do masívu, takže pohled na ni - nebylo co zakreslit.



Na snímku vlevo je pohled do jižní průrvy z hřebene osypu. (Pohled je poněkud prostorově zkreslený). Dole vidíte kámen, který nešel vyvrátit. Jde zřejmě o větší kus skály. Na snímku vpravo vidíte pohled ze dna jižní průrvy.



Na snímku vidíte pohled do severní průrvy.
Co na to říkáš, milý čtenáři ? Bylo by to nadějně ???



Na této mapce jsou vyznačeny výsledky virgulové detekce Ladislava Slezáka a Richarda Cendelína z roku 2009. Jsou to velmi pozoruhodné výsledky. Najděte v té mapce Májovou jeskyni ! Je zakreslena na jednom z „jazyků“ vedoucích k Řičce (patrně k „Estavele“). Vidíte zde také možnou spojitost se Zkamenělou řekou jako já ? Jenže – je potřeba to **dokázat !**

Nemáte pocit, že nejen nákresy, které jsme viděli, ale především to, co jsme v realu viděli na místě, nám (podle mého) chtějí říci, že to, co před sebou vidíme je jen vrcholek jakéhosi velkého portálu, jehož vlastní vstup do podzemí leží „baj voko“ o takových 6 metrů níž ? Není to něco jako Barová jeskyně ve Křtinském údolí? Tam se našel před léty prof. Sobol, který na sklonku čtyřicátých let minulého století s partou nadšenců ten portál vykopal a zjistil, že chodby z něj vedou propastnými cestami do systému Býčí skály. **Copak se zjistí, až se najde někdo, kdo se prokope k portálu Májové jeskyně?**