

1899.



1909.

## Deset let ve službách turistiky

— — — \* \* \* — — —

Pamětní spis  
vydaný  
Spolkem německých turistů v Brně  
u příležitosti jeho  
**desetileté existence**

— — — \* \* \* — — —

Zpracoval  
Anton Graf

člen Spolku německých turistů v Brně  
a Spolku pro speleologii ve Štýrském Hradci

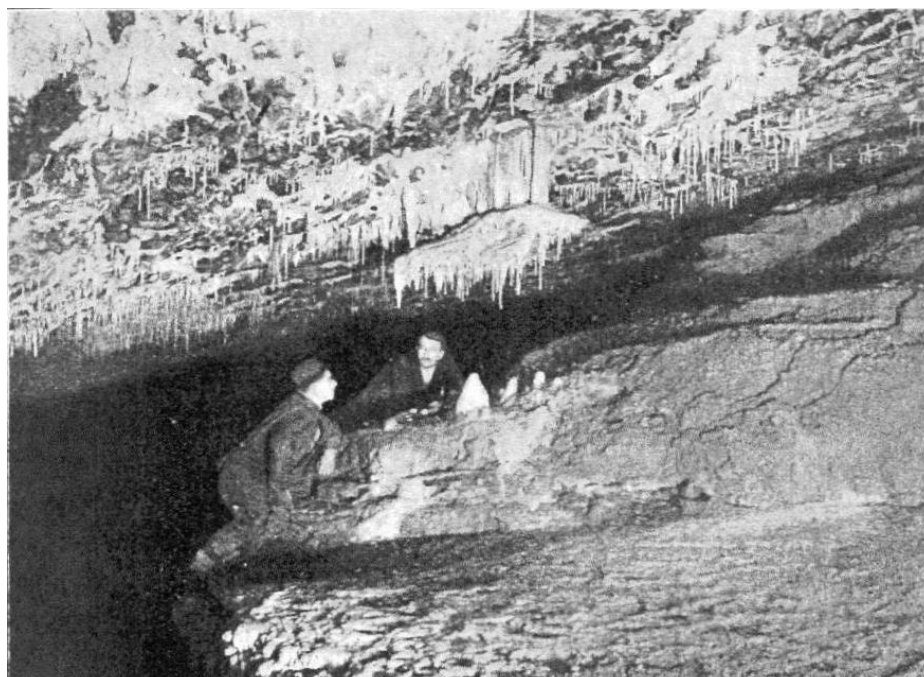
— — — \* \* \* — — —

Brno

Nakladatelství Spolku německých turistů v Brně — Tisk Josef Vesecký v Brně

1909

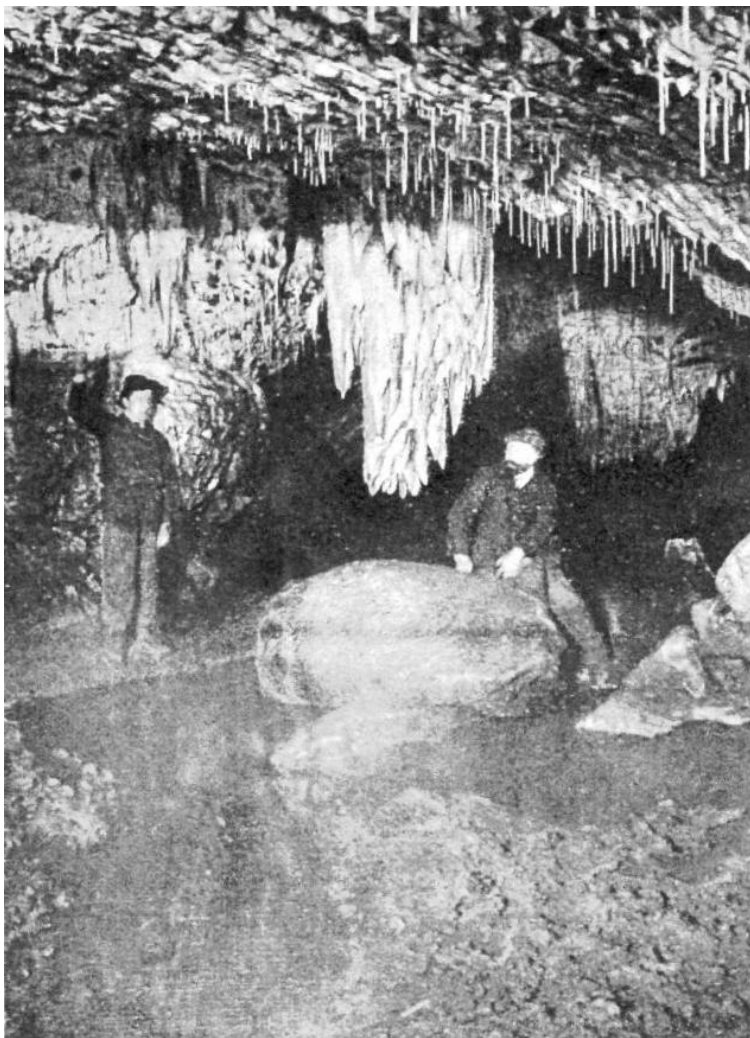
K pracovní oblasti Spolku německých turistů v Brně patří ještě další skupina jeskyní, která je o to pozoruhodnější, že jsou ovlivněny místem a časem, upomínají na jeskyni Lurlochgrotte ve Štýrsku. Jsou to jeskyně v oblasti Hostěnického a Hádeckého potoka, tak zvané „Ochozské jeskyně“.



Partie aus der Ochozer Höhle.

Jihovýchodně od Ochoze, krácejíce půl hodiny čnicím listnatým lesem, se dostaneme nedaleko místa, kde se Hostěnický potok ztrácí v údolním kotli, k Ochozské jeskyni, která, jako řečiště je v době tání sněhu protékána mocnými vlnami vody, nabízí návštěvníkovi nepřívětivé přivítání. Sotva zadrží mohutná železná mříž, která zajišťuje vchod z Hádeckého údolí, naráz obludného množství vod. V takové době je proniknutí dovnitř nemožné, přístup k širokým síním a prostorám staré jeskyně je uzavřen sifony. Za časů bez dešťů vede velice zajímavá kamenná cesta z téměř vybroušeného devonského vápence asi 500 metrů dlouhou chodbou, tak zvanou starou jeskyní, která je zpočátku chodbovitá a rozmanitě zakroucená, ve vzdálenosti asi 145 metrů od vchodu se síňovitě rozšiřuje, zpočátku ve směru jihovýchodním, potom jde jižním směrem a má dvě boční chodby, z nichž ta ležící blíže vchodu (nová jeskyně) odbočuje směrem v severovýchodu, ta, která leží blíže hlavní chodby, odbočuje k východu. Vlastní hlavní síň je 125 metrů dlouhá a 20 metrů široká a zčásti je vyplněna strašnými hmotami jeskynního jílu a balvany, přes které vede Spolkem německých turistů zbudovaná a udržovaná cesta. Také zde jsou stěny jeskyně hladce vymyty vodou, stropy jsou ještě vyzdobeny četnými a mohutnými krápníky, jímž spějí naproti nádherné, bílé krystalicky se třpytící krápníkové kužely.

Bohužel zanechalo lidské nepochopení, abych neříkal zloba, jenom málo z bývalé nádhery.



Partie aus der Ochofer Höhle.

Tak zvaná stará jeskyně je devastovaná a samotná Kazatelna, sintrový útvar velké krásy a čistoty, jaký nemá ani samotný Sloup, je poškozena klukovskou rukou. Tak jako na stropě, jako i na zakončení jednotlivých chodeb, se nacházejí vysoké, zčásti zasintrované, zčásti otevřené komíny, jimiž proniká do jeskyně srážková voda. Řečiště nové jeskyně otevírá skalní puklina. Balvan, vyleštěné drobové nánosy, říční písek a jíl ztěžují průnik. 100 metrů od hlavní síně tvoří, nad vodní tůň, kterou neporušenou není nutno procházet, oválná díra vstup do síní a chodeb, které ukrývají alabastrově bílé třpytící se sintrové závěsy, záclony a tisíce krásných krápníků. Zde se nacházejí hrozen, svícen, alabastrová chodba, předměty, které samotnou návštěvu těžko přístupné nové jeskyně dělají přitažlivou — Hrozen, svícen a alabastrovou chodbu ukazují naše ilustrace, dobře podařené snímky našeho čilého stavebního výboru a jeho hostů, snímky byly zhotoveny pod vedením předsedy stavebního výboru pana inženýra Julia

Simona u příležitosti jedné noční návštěvy v únoru letošního roku [rozuměj roku 1909 – poznámka překladatele]. — Také vyměřování nové části Ochozské jeskyně již bylo zahájeno a za předpokladu, že to umožní příznivé vodní poměry, bude ještě v průběhu letošního roku [rozuměj roku 1909 – poznámka překladatele] dokončeno. Zaklínované balvany, vodní tůně a sifony překáží také zde v průniku a sice tak, že bude sotva možné, sledovat vodní tok až k místu propadání. Při hrozící bouři je vstup do této části jeskyně absolutně životu nebezpečný, protože uniknutí z řítících se vodních mas je téměř nemožné. V nejlepším případě se badateli stane to, co svého času dr. Wanklovi v Rudickém propadání, když musel utíkat při náhle vypuknuvším nebezpečí vody s tím, že tam ponechal všechno nářadí.

Pojednání o Ochozské jeskyni dodal laskavě předseda stavebního výboru pan inženýr Julius S i m o n .

Zpracoval: Josef Pokorný

---

Ze serveru SPELEO.cz

zrcadlíme také na webu:

[www.speleozahady.cz](http://www.speleozahady.cz)