

## **Prolongace jeskyně „Pekárna“ (reg.č. MK 1428).**

Lokalita je všeobecně známa. Pokusy o překonání koncového závalu jeskyně byly taktéž publikovány, včetně pokusů o hledání prolongace geofyzikálními metodami. Podrobný průzkum koncové části jeskyně přispěl k hledání dalšího postupu. Je velkou škodou, že byly správou CHKO MK znemožněny plánované postupy M. Šenkyříka. Podle našeho názoru byla technologie i směr prolongačních prací založen správně.

Detailní mapování dutiny Pekárny již před několika léty ukázalo, že průběh jeskyně má meandrující charakter. Koncový Příklad průkop chodbičky na pravé straně závalu kopíruje obrys stěny chodby, který odhaluje okrajové partie poruchového pásma. Toto neodpovídá směrově podélné ose jeskyně. Pokus v tomto směru proniknout do pokračování jeskyně se neseťkal s úspěchem (Kačmařík), ale odklání se do směru 30°. Sedimenty v koncové části Příklad chodbičky jsou diametrálně odlišné od směru hlavního závalu. Navíc jeví tendenci poklesu k jižní stěně.

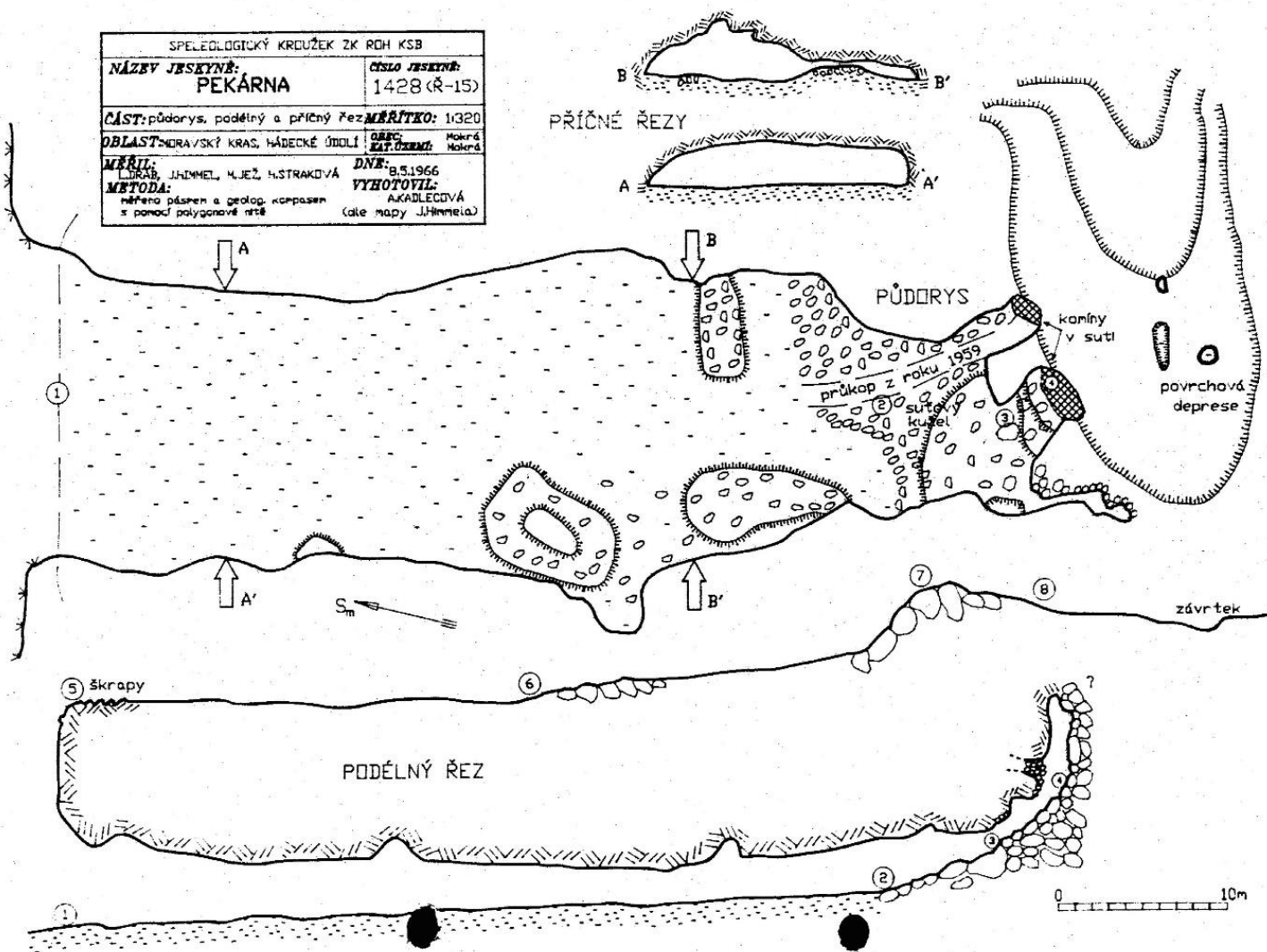
Pomocí radiomajáku byly koncové části jeskyně promítnuty k povrchu, na okraj deprese, a byla provedena korekce obvodové konfigurace deprese v mapovém podkladu J. Himmela.

Dále byla provedena detailní puklinová analýza a virgulová detekce. Tak bylo stanoveno jedno z dalších míst pro reálnou možnost průniku za zával jeskyně.

**Identifikace:** Deprese nad ukončením známé části jeskyně Pekárna.

### **Prolongace jeskyně „Pekárna“.**

(reg. č. Himmel = Ř – 15, r.č. MK 1428).



Mapka jeskyně Pekárna je převzata z knihy J. Himmela a P. Himmela „Jeskyně v údolí Řičky“.

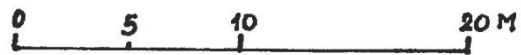
# JESKYŇĚ PEKÁRNA (zadní část)

1428 - Prognostická mapa.

Výseč z mapy J. Himmel a kol. měř. 1:320 z r. 1966.

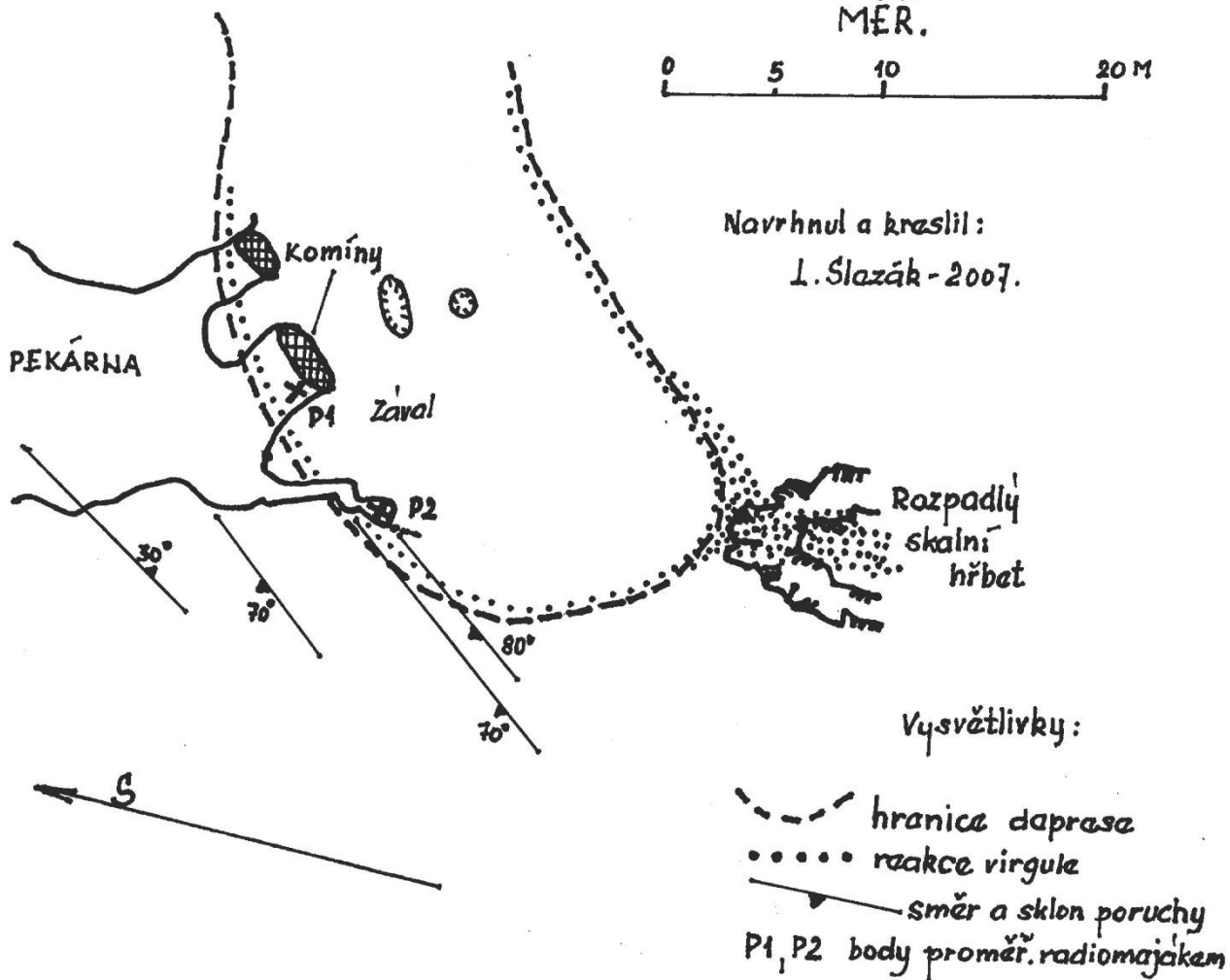
Doplněno: Ondrouch-Ondrouchová, Slazák,  
Candelín, Pokorný - 29.5.2007.

MĚR.



Navrhnul a kreslil:

I. Slazák - 2007.



Vysvětlivky:

- hranice daprse
- ..... reakce virgule
- směr a sklon poruchy
- P1, P2 body proměř. radiomajákem

Str. I. Slazák  
2007.